

MELRAKKASETUR ÍSLANDS

Eyrardalsbænum í Súðavík

Áætlun um stofnun og starfsemi



Höfundur: Ester Rut Unnsteinsdóttir, september, 2007

Samantekt:

Sett verður á stofn fræðasetur um íslenska melrakkann þar sem safnað verður á einn stað þeirri þekkingu sem honum viðkemur í fortíð og nútíð. Á setrinu verður m.a. sýning fyrir ferðamenn þar sem mun verða á boðstólum fræðandi efni í máli og myndum um refi í náttúrunni, hérlendis sem erlendis, refarækt og refaveiðar. Til sýninga verða veggspjöld og lifandi myndefni, fyrirlestrar, safn merkra muna, handverk, uppsett dýr og margt fleira. Setrið kæmi að rannsóknum sem tengjast íslensku tófunni, í samstarfi við Háskóla Íslands og Náttúrustofu Vestfjarða sem og aðrar rannsóknarstofnanir innlendar sem erlendar.

Melrakkasetur Íslands verður til húsa í Eyrardalsbænum í Súðavík en endurbætur á húsinu standa nú yfir. Húsið og rekstur þess verður í höndum Súðavíkurrepps en stofnað verður einkahlutafélag um melrakkasetrið og starfsemi þess, á opnum fundi þann 15. september 2007.

Setrið verður fjármagnað með hlutafé en einnig er ætlunin að sækja í opnibera sjóði og ýmsa styrktarsjóði til fjáröflunar. Ráðinn verður framkvæmdastjóri sem sér um undirbúning, framkvæmd og eftirfylgni við stofnsetningu og rekstur setursins jafnframt rannsóknum.

Veffang og hýsing hafa verið pöntuð hjá Snerpu á Ísafirði og verður unnið við hönnun og uppsetningu síðunnar jafnhliða öðrum undirbúningi. Verið er að hanna merki ("logo") setursins og er það Anna Sigríður Sigurjónsdóttir myndlistakona sem sér um það.

Áætluð verklok við endurbyggingu hússins eru sumarið 2009 og gert er ráð fyrir að Melrakkasetur Íslands verði opnað almenningi vorið 2010.

Efnisyfirlit

Verkefnið:.....	5
Fyrirtækið:.....	5
Húsnæðið:	5
Kostnaðaráætlun:	6
Fjármögnun:.....	7
Verkefni:.....	8
Fræðilegt gildi:	8
Ávinningur:.....	9
Tímaáætlun:.....	11
Lokaorð og þakkir	13
Viðauki A - myndir.....	14
Viðauki B – hugmynd að sýningu	15
Viðauki C - stofnsamþykktir	19

Verkefnið:

Að setja á stofn fræðasetur um íslenska melrakkann þar sem safnað verður á einn stað þeirri þekkingu sem honum viðkemur í fortíð og nútíð. Þar mun verða á boðstólum fræðandi efni í máli og myndum um refi í náttúrunni, hérlendis sem erlendis, sögu refaræktar og refaveiða. Til sýninga verða veggspjöld- og lifandi myndefni, fyrirlestrar, safn merkra muna, handverk, uppsett dýr, vopn og margt fleira.

Setrið yrði þátttakandi í rannsóknum sem tengjast íslensku tófunni, í samstarfi við Háskóla Íslands og Náttúrustofu Vestfjarða sem og aðrar vísindastofnanir erlendar sem innlendar. Rannsóknasamstarf er áætlað við vísindamenn á ýmsum sviðum, s.s. líffræði og sagnfræði.

Fyrirtækið:

Heiti setursins er MELRAKKASETUR ÍSLANDS og á ensku THE ARCTIC FOX CENTER. Rekstarform er einkahlutafélag og hluthafar eru jafnframt eigendur melrakkasetursins (sjá stofnsamþykkt í viðauka C). Skipað verður í stjórn fimm manna, auk eins varamanns. Ráðinn verður forstöðumaður sem gegnir hlutverki framkvæmdastjóra við stofnun, uppsetningu sýningar og rekstur setursins. Forstöðumaður tekur jafnframt þátt í rannsóknum fyrir hönd melrakkasetursins í samstarfi við m.a. Náttúrustofu Vestfjarða og Rannsóknarsetur Háskóla Íslands. Stjórn melrakkasetursins er heimilt að gera samning um ráðningu framkvæmdastjóra við ofangreindar stofnanir eða aðra aðila. Súðavíkurbreppur, Ísafjarðarbær og Bolungarvíkurkaupstaður koma að máli sem aðilar að Náttúrustofu Vestfjarða. Forstöðumaður hafi sérþekkingu á íslensku tófunni, hafi reynslu af refarannsóknum og framhaldsmenntun á háskólastigi.

Húsnæðið:

Melrakkasetrið verður til húsa í Eyrardalsbænum í Súðavík sem reistur var fyrir aldamótin 1900. Húsið er vel staðsett, miðsvæðis í bænum, með útsýni yfir fjörðinn og fagra fjallasýn. Það stendur hátt og er gott pláss umhverfis húsið fyrir bílastæði og rútur. Verið er að vinna að endurbótum og uppbyggingu hússins og er áætlað að því verki ljúki sumarið 2009. Framkvæmd með verkinu hefur Súðavíkurbreppur og gengur það samkvæmt áætlun.

Fram að þeim tíma, sem húsið verður tilbúið, verður m.a. unnið að því að hanna sýninguna, opna vefsíðu og safna munum fyrir Melrakkasetrið auk vinnu við styrkumsóknir og rannsóknaráætlanir.

Áætlað er að hægt verði að opna setrið fyrir almenning, ferðamenn og skóla vorið 2010.

Kostnaðaráætlun:

- a. stofnkostnaður

Áætlaður stofnkostnaður eru 15 milljónir króna og skiptist gróflega í eftirfarandi þætti:

Kaup á munum (t.d. byssur og uppstoppuð dýr)	3 000 000.00
Kaup og uppsetning tæknibúnaðar	2 500 000.00
Söfnun gagna og úrvinnsla	3 000 000.00
Uppsetning sýningar	3 000 000.00
Vefsíða, hönnun og hýsing	500 000.00
Kaup á húsbúnaði og innanstokksmunum	2 000 000.00
Keypt sérfræðivinna, s.s. fagleg ráðgjöf	1 000 000.00
Alls	15 000 000.00

- b. rekstrarkostnaður:

Rekstur hússins er í höndum Súðavíkurhrepps. Rekstur melrakkaseturs er í höndum fyrirtækisins Melrakkasetur ehf. Kostnaður við sýningu og rekstur er áætlaður um 2 milljónir. Árlegur kostnaður við starf forstöðumanns er áætlaður 8 milljónir en ráðið verður í stöðuna sumarið 2008.

Fjármögnun:

- hlutafé

Stofnað verði hlutafélag um setrið, hlutafé verði 2.000.000,- (sjá stofnsamþykkt í viðauka C).

- styrkir

Sótt verður um styrki, til að fjármagna það sem uppá vantar til starfsemi setursins, m.a. til eftirtalinna aðila:

- Fjárlaganefndar Alþingis – tilvísun í mótvægisáðgerðir Ríkisstjórnarinnar
 - Iðnaðar / Landbúnaðarráðuneyti, v. tengsla við refarækt
 - Umhverfisaráðuneyti, v. sérstöðu tegundarinnar (evrópusamþykkt um villt dýr)
 - Samgönguráðuneyti, v. hlutverks í ferðamennsku
 - Menntamálaráðuneyti, v. fræðslu og rannsóknarhlutverks setursins
- Byggðastofnun, v. uppbyggingar atvinnutækifæra á landsbyggðinni
- NORA, norrænn styrkur - sérverkefni
- ATVEST / IMPRA, m.a. í formi veittrar þjónustu / aðstoðar
- Markaðsstofa Vestfjarða – ýmsir möguleikar
- Vaxtarsamningur Vestfjarða
- Vestfjarðarnefnd, v. skýrslu forsætisráðuneytis í apríl 2007
- Hvetjandi, styrktarsjóður
- Menningarráð Vestfjarða
- Atvinnuleysistryggingasjóður, t.d. v. ráðningar starfsfólks yfir sumartímann
- Nýsköpunarsjóður, v. nemendaverkefna HÍ við gagnasöfnun og framsetningu efnis – sagnfræði og líffræði m.a.
- EBÍ styrkur Brunabótar – var sótt um í lok ágúst 2007
- Þjóðhátíðarsjóður – sótt um í ágústlok 2007
- Ýmis fyrirtæki og stofnanir ...

- aðgangseyrir

Um 40 þúsund ferðamenn fara um vestfirði árlega samkvæmt tölum frá Hagstofu Íslands. Sé gert ráð fyrir að fjórðungur þeirra komi á setrið og greiði 700 kr. í

aðgangseyri yrðu það 7 milljónir sem notaðar yrðu til að greiða fyrir kostnað við sýninguna og daglegan rekstur.

Verkefni:

Fyrirhugað er að Melrakkasetrið taki að sér ýmis verkefni, m.a.

- Þátttaka í kortlagningu og skráningu grenja á Vestfjörðum, vöktun og rannsóknir á svæðinu í samstarfi við Náttúrustofu Vestfjarða, Háskóla Íslands og Veiðistjórnunarsvið Umhverfisstofnunar.
- Þátttaka í rannsóknum tengdum melrakkanum á vegum innlendra og erlendra aðila, á sviði líffræði, sagnfræði o.fl.
- Halda ráðstefnur og vinnufundi fræðimanna sem starfa að rannsóknum á heimskautarefnum og samspili dýrategunda í norrænum vistkerfum.
- Sýna ferðamönnum refi úti í náttúrunni, upplýsingar og ráðgjöf fyrir ferðaskrifstofur – s.k. “wild life tourism”.
- Námssefnisgerð og verkefnabanka fyrir grunnskóla og framhaldsskóla, námskeiðahald, útvegum verkefna og aðstöðu til rannsóknarverkefna á háskólastigi.
- Hönnun og framleiðsla minjagripa sem seldar yrðu á setrinu, hugsanlega til annara aðila í vefverslun.
- Ljósmynda, lista og handverksýningar sem tengjast heimskautarefnum á einhvern máta.
- Tískusýningar feldskera og skartgripahönnuða
- ...

Fræðilegt gildi:

Melrakkinn er hánorrænt dýr og útbreiddur allt umhverfis norðurheimskautið. Útbreiðslu-svæðið dróst heldur saman á s.l. öld og eru innan við 200 þör eftir í Skandinavíu. Þar hafa tófur verið friðaðar í um 70 ár en illa hefur gengið að rétta stofninn við þrátt fyrir kostnaðarsamar aðgerðir í áratugi.

Melrakkar voru einu landspendýrin á Íslandi þegar fyrstu mennirnir námu hér land. Hér dagaði tófuna uppi við lok ísaldar fyrir um 10 þúsund árum. Melrakkar finnast um allt Ísland en þéttleikinn er mismunandi eftir svæðum, þó er mest af þeim á Vestfjörðum.

Veiðar á tófum hafa verið stundaðar hér á landi frá örófi alda og voru skinnin af þeim, s.k. melrakkabelgir, notuð sem gjaldmiðill. Á miðöldum hófst sala á belgjunum til útlanda og náði skinnaverð sögulegu hámarki á þriðja áratugi 20. aldar.

Vegna reglubundinna veiða allt frá landnámstíð liggur fyrir mikið af upplýsingum og munum sem hafa sagnfræðilegt gildi. Þekking, sagnir, myndir, verklag og áhöld til veiða og skinnavinnslu á ýmsum tímum eru til víða en hvergi hefur þeim verið gerð skil á þann hátt sem hér er áætlað. Á vegum setursins mun þessu efni verða safnað saman á einn stað og því komið á framfæri með sýningu til fróðleiks fyrir gesti og gangandi. Þátttaka og umsjón með rannsóknum og væntanleg birting niðurstaðna þeirra í ritryndum timaritum verður til þess að hægt verður í auknum mæli að sækja í erlenda styrktarsjóði í samvinnu við samstarfsaðila innan vísindasamfélagsins svo sem Háskóla Íslands og Náttúrustofu Vestfjarða.

Faglegur ráðgjafi Melrakkaseturs Íslands verður Dr. Páll Hersteinsson, prófessor við Háskóla Íslands en hann er jafnframt hugmyndasmiður að stofnun setursins.

Ávinningur:

- Sérstaða

Engin stofnun er til hérlendis sem helguð er íslenska melrakkanum, líffræði hans og sögu. Melrakkasetrið verður slík stofnun og mun þjóna sem vettvangur fræðslu og upplýsinga um þetta merka dýr sem að sönnu er hið eina al-íslenska landspendýr. Til er mýgrútur af efni og minjum sem fæstir hafa augum litið eða heyrt um og tengjast samskiptum mannsins við refinn allt frá upphafi byggðar hér á landi. Þarna er sá efniviður sem hugsaður er til sýninga og rannsókna hjá Melrakkasetri Íslands.

- ferðapjónusta

Melrakkasetur verður góð viðbót sem fræðandi afþreying fyrir þá ferðamenn sem eiga leið um Vestfirði. Það hversu fágæt skepna heimskautatófan er, vekur athygli erlendra ferðamanna og er von til þess að slíkt setur muni draga þá að í auknum mæli miðað við það sem nú er. Í húsinu verður einnig aðstaða til fyrirlestrahalds og kaffihús en hvorttveggja eykur aðdráttarafli setursins.

- Miðlun þekkingar

Eðli málsins samkvæmt verður safnað saman gögnum og munum sem hafa fræðilegt gildi og verður því hlutverk setursins að koma þeirri þekkingu á framfæri með þeim hætti sem mögulegt verður. Margar hugmyndir hafa komið fram og er hægt að hrinda sumum í framkvæmd strax í upphafi en önnur þarf lengri tíma til að þróa.

Beitt verður nútímataækni við framsetningu efnis og sýningar tvinnuð saman við hefðbundnar sýningar muna og minja sem tengjast melrakkanum. Til dæmis að setja upp vefmyndavélar þar sem hægt væri að fylgjast með lífsháttum melrakka við náttúrulegar aðstæður á skjám og veraldarvefnum. Slíkar upptökur nýtast einnig í rannsóknum á lífsháttum tófunnar og því er ávinningurinn tvíþættur.

- Samstarf í rannsóknum

Samstarf við stofnanir á borð við Háskóla Íslands og Náttúrustofu Vestfjarða auka möguleika á að hægt verði að ráða sérmenntað starfsfólk og afla styrkja til rannsókna á viðfangi setursins.

Samstarf við rannsóknastofnanir gerir það kleift að upplýsingar og efni verði ávallt miðað við nýjustu rannsóknir á hverjum tíma. Þannig verði faglega unnið að framsetningu fræðslu og upplýsinga sem settar eru fram á setrinu. Faglegt samstarf fræðimanna skilar sér einkum í því að setrið þróast og verður þar að leiðandi lífandi vettvangur fræðslu og upplýsinga miklu fremur en safn dauðra muna.

- Vefsíða

Vefsíða setursins veitir innsýn í starfsemi setursins og það efni sem þaðan er miðlað. Þar munu koma fram, auk helstu fréttar af starfsemi setursins, upplýsingar um líffræði og lífshætti tófunnar, útbreiðslu og samskiptum við manninn ásamt miklu fleiru. Vefsíðan mun vaxa og þróast eftir því sem starfsemi setursins eykst.

Vefsíðan verður sá hluti setursins sem fyrst mun opna fyrir almenning, vefslóðin verður www.melrakkasetur.is en einnig www.melrakki.is, www.arcticfoxcenter.com og www.refasetur.is

Tímaáætlun:

Haustið 2007

- unnið að undirbúningi, greinargerð og áætlanir unnar og fyrirtækið sett á laggirnar. Umsjón: Ester Rut Unnsteinsdóttir, Ómar Már Jónsson

Veturinn 2007-2008

- umsóknir um fjárstyrki, viðræður við opinbera aðila, ráðuneyti og nefndir. Umsjón: Ómar Már Jónsson í samstarfi við fulltrúa bæjarfélaga af svæðinu
- undirbúningur við ráðningu forstöðumanns Melrakkaseturs. Umsjón: Ómar Már Jónsson, Forstöðumaður rannsóknarseturs HÍ / Náttúrustofu Vestfjarða...

Júní 2008

- Aðalfundur – yfirlit og staða verkefnisins

Sumarið 2008

- unnið að fullu við endurbætur og uppbyggingu Eyrardalsbæjar. Umsjón: Ómar Már Jónsson
- ráðinn verði forstöðumaður Melrakkaseturs Íslands, vefsíða opnuð.

Haustið 2008

- hafin störf við söfnun muna og annara gagna, öflun fjármagns og uppsetningu sýningar. Umsjón: forstöðumaður Melrakkaseturs

Veturinn 2008-2009

- áframhaldandi vinna við húsnæðið í Eyrardal. Umsjón: Súðavíkurreppur
- unnið áfram að undirbúningi, öflun gagna og upplýsinga. Rannsóknarverkefni hönnuð og sótt um styrki. Umsjón: forstöðumaður Melrakkaseturs

Sumarið 2009

- verklok við húsið í Eyrardal. Umsjón: Súðavíkurreppur
- jafnframt unnið við að gera húsnæðið klárt undir sýningu. Umsjón: Súðavíkurreppur og forstöðumaður Melrakkaseturs

Haustið 2009

- vinnufundir (workshop) fræðimanna á sviði heimskautarefa ræddir möguleikar á sameiginlegum rannsóknum íslenskra og erlendra vísindamanna. Umsjón: forstöðumaður Melrakkaseturs

Veturinn 2009-2010

- unnið að undirbúningi sýningar og lokahönd lögð á hönnun og uppsetningu. Jafnframt verði unnið að styrkumsóknum og skilgreiningu verkefna. Umsjón: forstöðumaður Melrakkaseturs

Vorið 2010

- [Melrakkasetur Íslands opnar sýningu í Eyrardalsbænum með pompi og prakt](#)

Haustið 2010

- fyrsta opnunarsumarið gert upp, áætlanir um framhaldið og þróun þjónustuverkefna. Umsjón: forstöðumaður Melrakkaseturs, stjórn Melrakkaseturs

Lokaorð og þakkir

Margir hafa komið að undirbúningi við stofnun melrakkasetursins og lagt hönd á plóginn með einum eða öðrum hætti. Hugmyndina að setrinu á Páll Hersteinsson sem er fremsti sérfræðingur Íslands um heimskautarefinn. Verkefnið var fyrst kynnt á ferðamálaráðstefnu að Hömrum á Ísafirði vorið 2005. Seinna var hugmyndin reifuð á ráðstefnu á vegum Northern Coastal Experience sem eru samtök strandþjóða sem eru í uppbyggingu menningar- og náttúrutengdrar ferðamennsku. Á báðum þessum ráðstefnum hlaut hugmyndin góðan hljómgrunn og gaf tilefni til að ætla að hægt væri að hrinda verkefninu í framkvæmd. Fjöldi fólks á þakkir skildar fyrir góðar undirtektir, ágætar hugmyndir og auðsýndan stuðning í garð Melrakkasetursins. Erfitt er að telja upp einstaka aðila en þó verð ég að nefna nokkra:

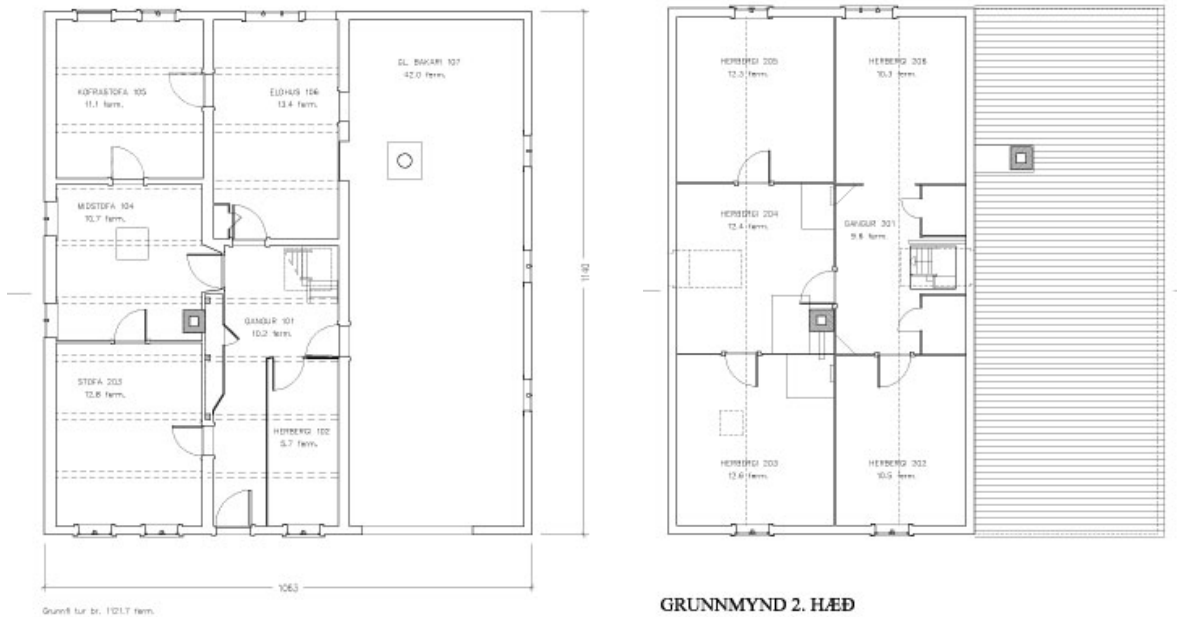
Guðrún Friðriksdóttir frá Súðavík, sem benti okkur á húsið í Eyrardal sem hentugan vettvang Melrakkasetursins. Ómar Már Jónsson, Sveitarstjóri Súðavíkurhrepps sem unnið hefur ómetanlega að undirbúningi og líklegt að verkefnið hefði gengið mun hægar hefði hans ekki notið við. Magnús Alfreðsson smiður hefur séð um uppbyggingu hússins og teiknistofan Argos hannað endurgerðina. Barði Ingibjartsson, Dagbjört Hjaltadóttir og Vilborg Arnarsdóttir hafa komið með ýmsar hugmyndir og búa yfir mikilli þekkingu og reynslu sem komu sér vel í undirbúningsvinnunni. Arna Lára hjá AtVest aðstoðaði við áætlanagerð og stofnfundinn og gaf mörg góð ráð. Jón Jónsson á Ströndum sýndi verkefninu mikinn áhuga og miðlaði af sinum djúpa reynslubrunni. Ásbjörn Björgvinsson hjá Hvalamiðstöðinni á Húsavík og Hrafnhildur Ýr Víglundsdóttir hjá Selasetri Íslands veittu upplýsingar um stofnun og starfsemi slíkra fyrirtækja. Þorleifur Eiríksson hjá Náttúrustofu Vestfjarða og Rögnvaldur Ólafsson hjá Fræðasetrum Háskóla Íslands komu með afar gagnlega sýn á rannsóknarþátt setursins. Þorleifur Ágústsson, Peter Weiss, Aðalsteinn Óskarsson, Halldór Halldórsson og Grímur Atlason komu með ýmsar gagnlegar hugmyndir varðandi rekstur setursins. Anna Sigríður Sigurjónsdóttir listamaður hefur tekið að sér hönnun á merki melrakkasetursins og verður það framlag hennar ómetanlegur stuðningur við setrið. Einstaklega fallegar ljósmyndir Daníels Bergmann af tófum á Íslandi hafa birst í tengslum við auglýsingar og umfjöllun um melrakkasetrið, honum eru hér færðar þakkir fyrir.

Ýmsir aðrir hafa sýnt verkefninu áhuga og athygli og ber að þakka þessu fólki allan þann stuðning sem okkur hefur verið sýndur – fólkinu fyrir vestan, aðilum í ferðaþjónustu, vísindamönnum frá Háskólanum í Tromsø og Norsk Polarinstituttt í Noregi. Síðast en ekki sist fá fjölskyldan mín og vinir bestu þakkir fyrir veittan stuðning.

Viðauki A - myndir



Ljósmynd tekin í ágúst 2007, Þórir Sigurhansson



GRUNNMYND 1. HÆÐ

GRUNNMYND 2. HÆÐ

Grunnteikningar að rýmum á fyrstu og annari hæð, ARGOS, mars 2006

Viðauki B – hugmynd að sýningu

Uppsetning

hugmynd að uppsetningu sýningar í Eyrardalshúsi (Ester Rut Unnsteinsdóttir 16.8.2007)

- byggt á teikningu 1.01 frá ARGOS dags. 28.3.2006
 - **breytingar: afgreiðsluherbergi minnkað, kaffistofa/kaffihús stækkað. Önnur rými á fyrstu hæð notuð undir sýningu, þ.m.t. eldhús/starfsfólk.**
 - **Ræsting undir stiga en wc sett í staðinn ef hægt er. Þá yrðu tvö wc niðri, annað fyrir fatlaða, og það þriðja uppi.**
- Gengið sé inn um aðaldyrnar í miðrymið. Þar verði komið fyrir **móttökudiski** á vinstri hönd en aðstaða fyrir afgreiðslu / upplýsingaþjónustu verði í herberginu þar inn af (ca 12fm en mætti minnka). Þá ganga gestir inn í **aðal-sýningarsalinn** (ca 40fm) til hægri og eru þar einhvers konar “básar” þar sem hverjum þætti/þema sýningarinnar er komið fyrir. Leiðin liggur þannig að hægt sé að nýta veggpláss og miðju. Gluggar yrðu “lokaðir” utanfrá þannig að hægt væri að nýta gluggaplássið að innan en að utan liti þeir eins út – hugsanlega væri hægt að fá áþrykktar myndir á milli rúðu og fleka sem kæmu snyrtilega út.
- Gestir séu leiddir (eftir ákveðinni leið) í gegnum salinn og að á hverjum viðkomustað séu gerð skil í máli og myndum því efni sem fjallað er um þar. Efni sé sett fram á ýmsa vegu: **myndrænt** (ljósmyndir og/eða hreyfimyndir á skjá), **lesmál** (stuttur, hnitmiðaður texti), **hljóð** (fólk fengi heyrnartól þar sem upplýsingar væru á ýmsum tungumálum), **sýningarmunir** (uppstoppuð dýr, vopn og gildirur, áhöld til skinnavinnslu o.s.frv...). Gestir sýningarinnar eru leiddir áfram inn í næstu tvö herbergi, í vesturenda hússins (hið fyrra ca 9fm og hið seinna, Kofrastofa, ca 11fm). Í þessum rýmum verða sýningarbásarnir settir upp með sama hætti og í stóra salnum.
- Úr Kofrastofu er gengið út úr sýningunni inn í **kaffihús**, þar sem væri boðið upp á kaffi og veitingar (rekstur boðinn út). Þar eru sæti bæði inni og úti á **veröndinni**, sem snýr í suður, en hugsanlega þyrfti að byggja glerskála seinna meir því plássið inni er nauamt (ca 11fm) þó mætti athuga hvort hægt væri að auka rými

- kaffi-hússins með því að minnka aðstöðu afgreiðslufólks (stásstofu). Útsýni er af veröndinni til fjalls og sjávar og er hið glæsilegasta.
- {Hægt væri að **setja upp skjá og hljóðkerfi** þar sem á myrkum kvöldum yrðu sýndar upptökur af dýrum t.d. við greni, norðurljósasýningar eða aðrar náttúrumyndir undir lifandi tónlist... }

Þegar gengið er upp stigann er veggrymið **fuglabjarg** þar sem syllur með bjargfuglum eru settar upp, “fljúgandi” fuglar svífa yfir loftinu á teinum og upptaka af fuglabjargi er spiluð (þó ekki of hátt)..

- Á **efri hæðinni** hafði verið gert ráð fyrir íbúð fræðimanns en ég tel að það væri betra að nýta plássið undir setrið og semja við t.d. sumarbyggðina um hýsingu á fræðimönnum.
- Uppi mætti þilja af öðru megin og skipta t.d. austurherbergi upp í 2x10fm rými (ath hvort lofthæð sé næg), þó sé gengið þannig frá að hægt sé að stækka aftur ef þarf, með því að opna þilin eða færa þau til.
- Nær stiganum yrði þá herbergi með **barnaefni**: púðar, bangsar, sögur og myndefni. Þar verði ýmislegt sem þau geta skoðað, prófað og dúllað með og svo skjár með fræðsluefni -
- Vesturherbergið og miðherbergi (ca 40fm) yrði notaður til **fyrirlestra og sýninga** á stórum skjá (m) *ath að hægt er að ráða skipan veggja, það þarf að koma fyrir einum skólabekk/einni rútu- ath sameiningu við e.k. bókastofu.* Þar yrði komið fyrir skjávarpa og öðrum búnaði til fyrirlestrahalds. Einnig yrði þar stór flatskjár og góður hljóðbúnaður svo hægt væri að sýna útsendingar af greni eða fjölfaldað fræðsluefni (sem kæmi seinna). Á veggjunum væru spjöld með upplýsingum og fróðleik ásamt myndum. Þetta rými getur verið notað undir ráðstefnur, vinnufundi og tímabundnar sýningar, t.d. listasýningar eða handverk..
- Komið yrði fyrir bókahillum undir súðinni í salnum, þar sem væri **safn bóka og fræðigreina**. Þar væri hægt að setjast niður við lestur eða fara með niður í kaffistofuna, en einnig yrðu myndir í albúnum sem hægt er að fletta.
- Innra “herbergið” (ca 10fm), þar yrðu 2 tölvur og skrifborð fyrir fræðimenn til skrifta, aðgangur að háhraða internettenginu – sjá hvort hægt væri að hafa þessar tölvur aðgengilegar fyrir aðra..?

EFNI NEÐRI HÆÐAR – SALUR:

- Almennar upplýsingar um melrakkann:
 - Útlit, stærð, þyngd, litur, flokkunarfræðileg staða...
 - Litabrigði, breytilegur feldur eftir árstímum, kuldapól
 - Nafngiftir: melrakkí, skolli, tófa...
 - Tófan í sögunni
- Landfræðileg útbreiðsla og takmarkanir
 - Fyrir ísöld
 - Eftir ísöld
- Erfðafræðileg einangrun íslenska stofnsins
- Vistfræði tófunnar erlendis
 - Fæðuval, stofnsveiflur, frjósemi, samkeppni, ofveiði, verndun
- Vistfræði tófunnar á Íslandi
 - Fæðuval, stofnbreytingar, frjósemi
- Refarækt hérlendis og erlendis
 - Uppruni ræktaðra afbrigða
 - Ræktuð litarafbrigði, tískusveiflur
 - Blöndun við silfurrefi
 - Blöndun búrrefa við villt dýr
- Saga refaveiða hérlendis
 - Vopnasýning
 - Gildrusýning
 - Myndir og fleira
 - Yrðlingar aldir á heimilum

Munir

- Veggspjöld og myndir
- Uppstoppuð dýr (fuglar og refir). Feldsýni, beinagrind..
- Byssur, gamlar og nýrri, gildirur og annað til veiða
- Áhöld til skinnavinnslu

Tæki og tól

- Ljósabúnaður
- Hljóðkerfi
- Tölvur - Skjáiur

Handverk og minjagripir

- Ekki mikið til af fallegum minjagripum með heimskautarefnum – hægt að útbúa mynstur á íslenskar lopapeysur og láta þrjóna peysur, vettlinga og húfur úr íslenskum lopa með tófum (sbr hestapeysurnar)
- Láta prenta á buff – hægt að selja til erlendra aðila
- Bolir og slíkt
- Munir úr silfri
- Handverk úr skinum og tönnum
- Myndir, málverk, plaköt, almanök..
- Selt í setrinu á sumrin og athuga hvort markaður sé fyrir vörurnar á öðrum vettvangi (vefverslun)?

Viðauki C - stofnsamþykktir

S A M Þ Y K K T I R

Melrakkasetur Íslands

1. gr.

Félagið er einkahlutafélag og nafn þess er **Melrakkasetur Íslands**

2. gr.

Heimilisfang félagsins er að Grundarstræti 3, 420 Súðavík.

3. gr.

Hlutverk félagsins er að stunda sjálfstæðar rannsóknir á íslensku tófunni, eða í samstarfi við Háskóla og aðrar stofnanir innlendar sem erlendar, söfnun, utanumhald og sýning á munum er tengjast tófunni, auk reksturs á sýningaraðstöðu í Súðavík og skyld starfsemi. Öllum ágóða af rekstri félagsins verður varið til framangreinds tilgangs félagsins. Eigendur eiga ekki rétt til arðs eða hlutdeildar í hagnaði félagsins.

4. gr.

Hlutfé félagsins er kr. 2.000.000 (tvær milljónirkrónur). Hlutféð skiptist í jafna hluti og er hver hlutur að fjárhæð tíupúsund krónur að nafnverði eða margfeldi þeirrar fjárhæðar. Stjórn félagsins er heimilt að hækka hlutfé upp í kr. 5.000.000.

5. gr.

Stjórn félagsins skal skipuð fimm mönnum kjörnum á aðalfundi til eins árs í senn. Jafnframt skal einn varamaður kjörinn til sama tíma. Undirskrift þriggja stjórnarmanna skuldbinda félagið. Reikningar félagsins skulu endurskoðaðir af löggiltum endurskoðanda eða skoðunarmönnum, kjörnum til eins árs í senn.

6. gr.

Hluthafi ber ekki ábyrgð á skuldbindingum félagsins fram yfir hlut sinn í félaginu. Hlutir skulu vera tölusettir og hljóða á nafn eiganda. Stjórn félagsins skal halda hlutaskrá samkvæmt lögum.

7. gr.

Heimilt er að hækka hlutafé félagsins með ályktun hluthafafundar og þarf til þess sama magn atkvæða og til breytinga á samþykktum þessum. Hluthafar skulu hafa forgangsrétt að öllum nýjum hlutum í hlutfalli við skráða hlutafjäreign sína. Hluthafafundur einn getur ákveðið lækkun hlutafjár.

8. gr.

Eigendaskipti að fölum hlutum í félaginu öðlast ekki gildi gagnvart því fyrr en stjórn þess hefur verið tilkynnt um það skriflega. Veðsetning hluta er óheimil.

9. gr.

Félagið má eigi veita lán út á hluti sína. Félaginu er heimilt að kaupa eigin hluti að því marki sem lög leyfa. Óheimilt er að neyta atkvæðisréttar fyrir þá hluti sem félagið á sjálft.

10. gr.

Æðsta vald í málefnum félagsins er í höndum lögmætra hluthafafunda og getur hann einn breytt samþykktum félagsins.

11. gr.

Aðalfund félagsins skal halda ár hvert fyrir lok júní. Á dagskrá aðalfundar skulu tekin fyrir eftirtalin mál:

1. Setning aðalfundarins.
2. Kosning fundarstjóra og ritara.
3. Skýrsla stjórnar fyrir liðið starfsár.
4. Lagðir fram endurskoðaðir reikningar ásamt athugasemdum endurskoðanda félagsins til samþykktar ásamt fjárhagsáætlun.
5. Meðferð hagnaðar eða taps félagsins á reikningsárinu. Óheimilt er að ákveða arð til eigenda félagsins.
6. Kosning fimm manna í stjórn.
7. Kosning eins varamanns í stjórn.
8. Kosning löggilts endurskoðanda.
9. Tekin ákvörðun um þóknun stjórnarmanna, varamanna og endurskoðanda.
10. Önnur mál sem löglega eru upp borin.

12. gr.

Aukafundi skal halda eftir ákvörðun stjórnar eða að kröfu löggilts endurskoðanda eða hluthafa sem ráða yfir a.m.k. 10% atkvæða. Skal krafan skriflega gerð og fundarefni tilgreint. Er stjórn skylt að verða við slíkri ósk og skal hún senda út fundarboð innan 14 daga frá því að ósk um fund barst stjórninni. Ef stjórnin skirrist við að boða fund eftir móttöku slíkrar kröfu má leita atbeina viðskiptaráðherra skv. 62. gr. laga um einkahlutafélög, nr. 138/1994 (ehfl.).

13. gr.

Aðalfund skal boða með minnst 14 daga fyrirvara, en aukafund með minnst sjö daga fyrirvara. Fundarefnis skal getið í fundarboði. Fundi skal boða með ábyrgðarbréfi, símskeyti eða á annan sannanlegan hátt

Hluthafafundur er lögmætur ef hann er löglega boðaður og hann sækja hluthafar eða umboðsmenn þeirra sem hafa yfir að ráða helmingi hlutfjár í félaginu að minnsta kosti.

Verði fundur ólögmætur vegna annmarka að þessu leyti skal boða til nýs fundar innan mánaðar með sjö daga fyrirvara og verður sá fundur lögmætur til að ræða þau mál sem ræða átti á fyrri fundinum ef hann sækja hluthafar eða umboðsmenn þeirra sem hafa yfir að ráða yfir 20% hlutfjár í félaginu hið minnsta. Hluthafafundur kýs fundarstjóra og fundarritara. Halda skal fundargerðabók.

14. gr.

Eitt atkvæði fylgir hverjum krónu hlut. Atkvæði fylgir stærð hluta. Hluthafar geta með skriflegu umboði veitt umboðsmönnum heimild til að sækja hluthafafund og fara með atkvæðisrétt sinn. Á hluthafafundi ræður afl atkvæða nema öðruvísi sé fyrir mælt í landslögum eða samþykktum þessum.

Samþykki allra hluthafa þarf til að:

- a. skylda hluthafa til að leggja fram fé í félagsparfir fram yfir skuldbindingar sínar
- b. takmarka heimild manna til meðferðar á hlutum sínum,
- c. breyta tilgangi félagsins að verulegu leyti eða t.d. breyta ákvæðum samþykktanna um hlutverk manna í félaginu eða jafnrétti þeirra á milli.

Tillögur um breytingar á samþykktum félagsins eða sameiningu þess við önnur félög má ekki taka til meðferðar á fundum þess nema tillagna hafi verið getið í fundarboði.

15. gr.

Stjórn félagsins skipa formaður og fjórir meðstjórnendur auk eins varamanns kjörnum á aðalfundi til eins árs í senn. Stjórnin skiptir með sér verkum á fyrsta fundi eftir aðalfund. Stjórn félagsins fer með málefni félagsins milli hluthafafundar í samræmi við samþykktir þessar.

16. gr.

Rétt til að rita félagið og skuldbinda það hafa þrír stjórnarmenn hið minnsta. Stjórnin ræður félaginu framkvæmdastjóra og ákveður starfskjör hans. Stjórnin veitir prókúruumboð fyrir félagið. Formaður boðar til stjórnarfunda og stýrir þeim. Hver stjórnarmaður getur krafist stjórnarfunda. Sama rétt á framkvæmdastjóri ef hann telur þörf á.

Ákvarðanir stjórnarfunda eru því aðeins lögmætar að meirihluti stjórnarmanna sé á fundi eða varamenn í þeirra stað. Afl atkvæða ræður afgreiðslu mála. Verði atkvæði jöfn ræður atkvæði formanns úrslitum. Stjórnin skal setja sér starfsreglur þar sem nánar skal kveðið á um framkvæmd starfa hennar.

17. gr.

Framkvæmdastjóri hefur með höndum stjórn á daglegum rekstri félagsins og kemur fram fyrir þess hönd í öllum málum sem varða venjulegan rekstur. Hann sér um reikningshald og ráðningu starfsliðs. Framkvæmdastjóra ber að veita stjórnarmönnum og endurskoðanda allar upplýsingar um rekstur félagsins sem þeir kunna að óska og veita ber samkvæmt lögum.

18. gr.

Á aðalfundi félagsins skal kjósa einn löggiltan endurskoðanda og einn til vara eða endurskoðunarfélag. Hann skal rannsaka reikninga félagsins fyrir hvert starfsár, árita þá og leggja niðurstöður sínar fyrir aðalfund. Endurskoðanda má ekki kjósa úr hópi stjórnarmanna eða starfsmanna félagsins.

19. gr.

Starfsár og fjárhagsár félagsins er 1. janúar –31. desember ár hvert. Stjórnin skal hafa lokið gerð ársreikninga og lagt fyrir endurskoðanda eigi síðar en einum mánuði fyrir aðalfund.

20. gr.

Engin sérréttindi fylgja hlutum í félaginu. Hluthafar þurfa ekki að sæta innlausn hluta sinna nema landslög standi til annars.

21. gr.

Samþykktum þessum má breyta á lögsmætum aðalfundi eða aukafundi með 2/3 hlutum greiddra atkvæða svo og með samþykki hluthafa sem ráða yfir a.m.k. 2/3 hlutum af því hlutafé í félaginu sem farið er með atkvæði fyrir á fundinum, enda sé annað atkvæðamagn ekki áskilið í samþykktum eða landslögum, sbr. 68. gr. ehfl. Tillögur til breytinga á samþykktum þessum skulu vera skriflegar og berast stjórn félagsins eigi síðar en þremur vikum fyrir aðalfund, og skal þeirra getið í fundarboði.

22. gr.

Með tillögur um slit og skipti á félaginu skal fara sem um breytingar á samþykktum þessum. Þarf atkvæði hluthafa sem ráða minnst 2/3 hlutum af heildarhlutafé félagsins til að ákvörðun um slit sé gild. Hluthafafundur sem tekur ákvörðun um slit eða skipti félagsins skal einnig ákveða ráðstöfun eigna og greiðslu skulda. Ráðstöfun eigna skal eingöngu heimil til svipaðrar starfsemi og tilgangur félagsins segir til um. Hluthafar félagsins eigna engan rétt til eigna félagsins við slit.

Þannig samþykkt á stofnfundi félagsins, Súðavík, 15. september 2007.